

Thermostat-Batterie DN 15 ab Bj. '79
und Varianten
(Lochabstand Rosette 80 mm, Vorabspernung \varnothing 18 mm)

34 400

Demontage/Montage

Kalt- und Warmwasserzufuhr absperren!

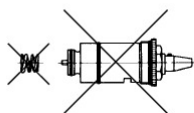
Thermoelement

1. Griffkappe abziehen
2. Temperaturwählgriff auf 38°C stellen, festhalten und innenliegende Schraube lösen.
3. Temperaturwählgriff abziehen
4. Anschlagring abziehen
5. Schrauben herausdrehen und Rosette abnehmen
6. Vorabspernungen schließen
7. **Ausführung ab '83 mit Thermoelement Dehnstoff:** Thermoelement herauserschrauben, O-Ringe prüfen, fetten und Siebe am Thermoelement reinigen, ggf. Thermoelement komplett austauschen.
Ausführung ab '79-'83 mit Thermoelement Bimetall: Thermoelement Bimetall herauserschrauben, Druckfeder herausnehmen und durch Thermoelement Dehnstoff (Art. Nr. 47 012) ersetzen.
8. In umgekehrter Reihenfolge montieren.

Rückflußverhinderer

1. Arbeitsschritte wie unter Demontage Thermoelement von 1 bis 6 durchführen.
2. Rückflußverhinderer herauserschrauben, überprüfen und Siebe reinigen. O-Ringe und Gewinde fetten, evtl. austauschen.
3. In umgekehrter Reihenfolge montieren.

47 015



Wichtig:

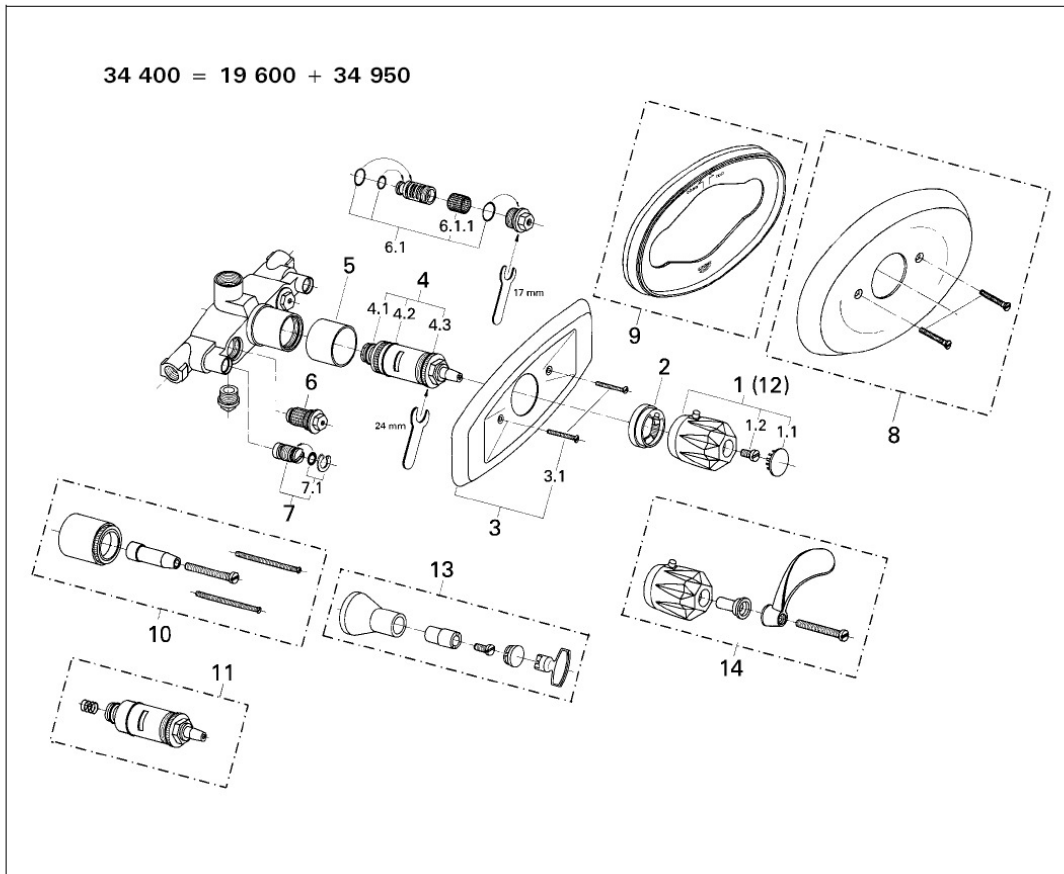
Thermoelement Bimetall (zwischen '79 -'83 Patronenbauweise) Art. Nr. 47 015 wird ersetzt durch Thermoelement 1/2 Dehnstoff Art. Nr. 47 012!
Nach jeder Wartung am Thermoelement ist eine Justierung erforderlich (s. Kapitel „Einstellungen“, Seite T 185).

Seitenverkehrte Installation:

Thermoelement 1/2 warm rechts 47 016 einbauen. Siehe Eichung Thermoelement Bimetall (Kapitel „Einstellungen“), Seite T 184.

Allgemeine Hinweise:

Verwenden Sie nur Original Grohe Ersatzteile.
Zum Fetten nur Grohe Spezialarmaturenfett verwenden (Art. Nr. 18 012).



Wichtig: Die Farbkennung für die Ersatzteile entnehmen Sie bitte dem Ersatzteilkatalog!

Pos.	Bezeichnung	Art. Nr.	Pos.	Bezeichnung	Art. Nr.
1	Temperaturwählgriff Grohmix	06 880	6.1	Dichtungsset	47 303
1.1	Abdeckplatte	03 114	6.1.1	Sieb	02 990
1.2	Schraube	02 426	7	Absperrspindel ab Bj. '79	47 017
2	Anschlagring	07 653	7.1	Dichtungsset	47 308
3	Rosette, eckig	06 150	8	Rosette oval	08 365
3.1	Schraube	02 414	9	Distanzring	47 347
4	Thermoelement 1/2 Dehnstoff ab '79	47 012	10	Verlängerung	06 086
4.1	O-Ring	01 287	11	Thermoelement 1/2 warm re. ab '79	47 016
4.2	O-Ring	00 149	12	Temperaturwählgriff GRX Luran	07 623
4.3	O-Ring	01 288	13	Steckschlüsselregulierung 1/2	06 852
5	Hülse (1.07134.50)	03 819	14	Regulierhebel	14 148
6	Rückflußverhinderer	14 116			

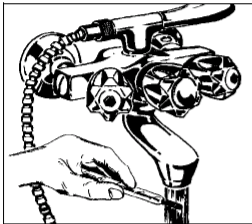
Grohmix/Lahrer Thermostate

Einjustierung

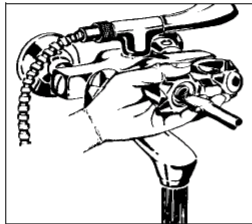
Grohmix Thermostate und Lahrer Thermostate müssen „einjustiert“ werden:

- Bei Inbetriebnahme
- Nach jeder Wartung
- Bei Abweichungen der eingestellten Solltemperatur

1. Grohmix



- Zapfstelle öffnen und Temperatur des auslaufenden Wassers mit Thermometer messen.
- Temperaturwählgriff so lange drehen, bis das auslaufende Wasser 38 °C erreicht hat.
- Abdeckplatte abheben.
- Thermostatgriff in dieser

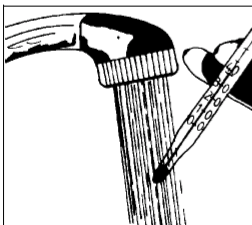


- Stellung gut festhalten und Befestigungsschraube herausschrauben.
- Temperaturwählgriff abziehen und so aufstecken, daß die 38 °C-Markierung am Griff auf die Marke am Gehäuse bzw. Anschlagring zeigt.

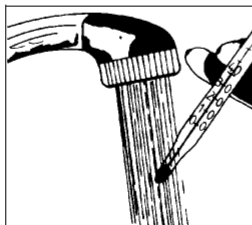
- Griff gut festhalten und Schraube wieder anziehen.
- Der Temperaturbereich wird durch die Sicherheitsperre auf 38 °C begrenzt. Bei bis 1973 gelieferten Thermostaten liegt die Sicherheitssperre bei 40 °C. Wird eine höhere Tempera-

tur gewünscht, so kann durch Eindrücken des roten Sicherungsknopfes die 38 °C bzw. 40 °C-Sperre überschritten werden.

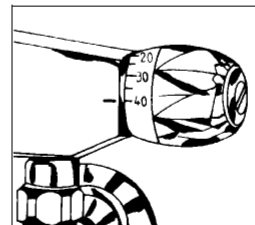
2. Lahrer Thermostate



- Temperaturwählgriff auf die gewünschte Auslauftemperatur einstellen.
- Zapfstelle öffnen und Temperatur des auslaufenden Wassers mit Thermometer messen.
- Temperaturwählgriff so lange drehen, bis das auslaufende Wasser 40 °C erreicht hat.
- Bei 1/2" und 3/4": Deckel des Temperaturwähl-



- griffs lösen. Griff in diese Stellung gut festhalten. Mittels Schraubendreher Griffschraube 2-3 Umdrehungen lösen
- Bei 1" und 1 1/4": Griff in dieser Stellung gut festhalten. Griffschraube mittels Maulschlüssel (SW 10) 2-3 Umdrehungen lösen.
- Temperaturwählgriff abziehen und so aufstecken,



- daß die 40 °C-Markierung am Griff auf die Gehäusemarke zeigt.
- Griff gut festhalten, Schraube wieder anziehen, Deckel des Temperaturwählgriffs aufstecken (1/2" und 3/4").
- Sollte die Auslauftemperatur von 40 °C nicht erreicht werden, obwohl der Temperaturwählgriff

bis zum Anschlag gedreht wurde, ist in dieser Stellung die Griffschraube um 2-3 Umdrehungen zu lösen, der Griff abziehen und mit der 10 °C-Markierung auf die Gehäusemarke einzustellen. Griffschraube wieder festziehen und den Griff drehen bis 40 °C am Auslauf gemessen werden.

- Anschließend weiterarbeiten, wie oben erklärt.

Bei Einsatz in Spezialbereichen (z. B. Fotolabor, Friseur) ist der Thermostat auf die geforderte Arbeitstemperatur einzujustieren.